

貸したい!



売りたい!



☎ お電話 ・ 📠 FAX ・ ✉ メールで

簡単! お部屋の お手軽無料査定

管理会社の安心サポート!!

お気軽に
ご相談
下さい

買いたい!



不動産の売る、買う、貸す、全部にほねっとにお任せ

売却・購入・賃貸・投資

私たちは地域密着でお住まいの売却・購入・賃貸のサポートを行っております。
地域密着だからこそ、「より詳しく、より親切」にお客様の不動産売買をサポートいたします。
不動産の売却をご検討の方、処分にお困りの方、借入返済についてなど、私たちに何でもご相談下さい。

不動産売却 お任せ下さい!!

にほねっとでは、不動産仲介に加えマンション買取も積極的に行っております。
不動産売却をお考えの際は、是非、私たちにご相談下さい。

〈マンション売買特典〉

■ 仲介手数料20%OFF

当社の管理するマンションのお客様に限り、仲介手数料を20%ディスカウントいたします。

※売却価格500万円以上に限ります。

■ 購入サポート

ご希望のマンション・戸建・新築・中古に関わらずベストチョイスをお手伝いいたします。

賃貸運営 全力で応援します!!

賃貸経営をサポートする「賃貸マンション運営システム」は、賃料査定・リフォーム・募集・契約・集金・トラブル処理・退去立金・賃料保証など、トータルでお引き受けします。

〈賃貸マンション運営システム〉

■ 保証会社

借主様には原則、保証会社の賃料保証に加入していただき、万一の賃料滞納リスクをヘッジします。

■ 借家人賠償保険

全ての入居者は当社の指定する損害保険会社の借家人賠償保険に加入していただきます。

株式会社日本ネットワークサービスがお届けする季刊誌。皆様の暮らしに役立つ情報を分かりやすくお届け致します。

from nihonet!
Lifan
life/fan

NIHONET
QUARTERLY
MAGAZINE! no.63

2021

7

SUMMER

ライフファン | 暮らし・楽し・情報誌 www.nihonet.co.jp

This is a quarterly magazine delivered by Nihon Network Service Co., Ltd. We will deliver information useful for your life in an easy-to-understand manner.



夏は暑い、だからこそ
愉しめることがある

LINE公式アカウント

友だち募集中!

お役立ち情報を
配信します!



@nihonet

特集

AI管理人「にほサポ」が
トライアル開始!

あなたの質問に人工知能アプリが
対応させていただきます!

→詳しくはP1へ

特集

Lifan読者限定
プレゼント!

100%国産メンマ
「あわじ島ちく」プレゼント!

→詳しくはP14へ

CONTENTS

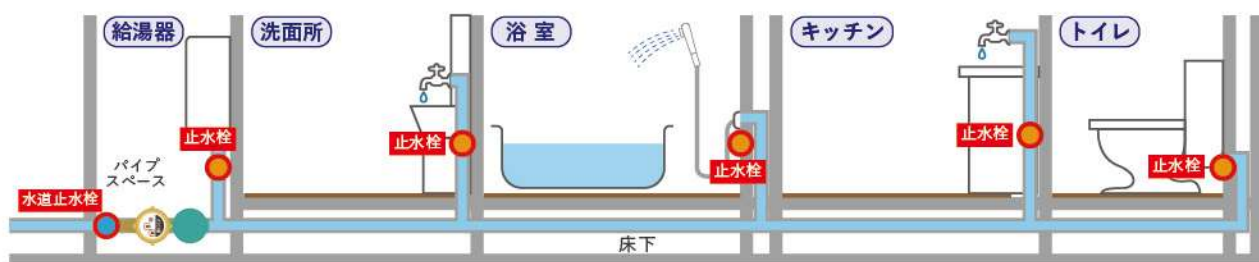
ご案内 | AI管理人「にほサポ」がトライアル開始しました
建物記事 | もし水が止まらなくなったら?
建物記事 | マンションで蜂の巣ができてしまったら?
管理規約 | しっかり知っておこう! マンションのルール

季節提案 | 夏の風物詩
季節提案 | 安心なマスクはどれ? マスクは選んで安心を!
特集 | 食べて解消!? 竹林問題

もし水が止まらなくなったら!?

水道管のトラブルは生活に関わる事ですので、早めに対処する事が大切です。特にマンション等集合住宅の場合、水漏れはそのお部屋だけでなく下階に住んでいる人にも迷惑をかけてしまうかもしれません。給水設備には止水栓が取り付けられています。おおよその場合はこの止水栓を閉めることでその設備部分のみの給水を止めることができます。どうしてもない場合は水道管の元栓を閉めることで、家中の水道を止めることも出来ますが、いざという時に止水方法を知っておくことで被害を最小限に止めることができます。今回は代表的な止水方法をご紹介しますのでお役立てください。

こんな場所に止水栓は取り付けられています!



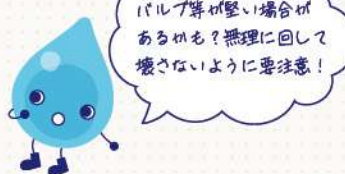
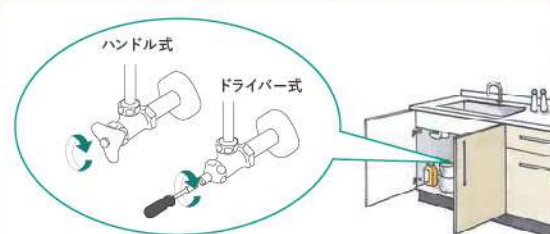
CASE-01 洗面所・キッチン

洗面所やキッチンの場合は、大抵シンクや洗面ボールの下のキャビネット内に止水栓は設置されています。扉を開けて一番奥の壁側に水道のパルプもしくはドライバーで回すタイプの止水栓が取り付けられています。温水が出るタイプは、温水用と冷水用の2つの止水栓が取り付けられています。これらを閉めることで、この箇所での止水を行うことができます。

※キャビネット奥に蓋があり、その中に止水栓が設置されているケースもあります。

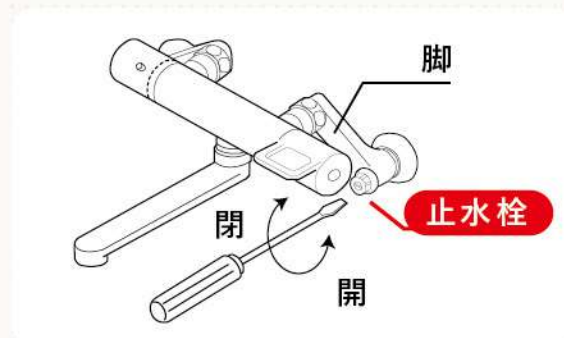


※シャワーホースタイプの場合ここに水が溜まる場合があります。定期的にご確認頂き、溜まっていたら水を捨ててください。



CASE-02 浴室

浴室の水栓は、水栓の根本のネジが止水栓になっている場合が多く、これを閉めることで止水することができます。



CASE-03 トイレ

トイレの止水栓は、おおよそ便器もしくはタンクの横の壁側もしくは床に設置されています。様々なタイプがありますが、バルブの場合はバルブを回すことで、ネジ式の場合はマイナスドライバーなどで止水することができます。



CASE-04 メーターボックス

マンションの場合、玄関扉の横などにパイプスペースがあり、その中に水道メーターや給湯器が設置されている場合が多く、水道メーターの横のパルプを閉めることで、家中の水道の給水を止めることができます。逆にここを閉めるとすべての給水設備が使用できないことになります。漏水事故の最終手段として断水させる際に使用します。給湯器の漏水の場合は右図のような給湯器下の給水バルブを閉めることで、給湯器のみの給水を止めることができます。



現行タイプ

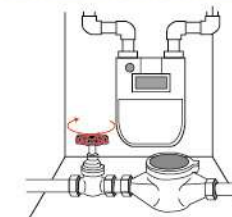
メータの両側にパルプ付



※保温のため発泡スチロールで覆われている場合がございます。パルプ部分は露出していますので、両側のパルプを用いて止水します。

旧タイプ

パルプが一つのタイプ



漏水被害を拡大させないために!?



止水してからご連絡を!!



漏水事故の被害を拡大させないためには、どれだけ水を漏らさないにかかっています。漏水を見つけたら、可能であればご自身でまずはその箇所の止水を行きましょう。その後管理会社までご連絡いただく事で、適切な対応を行う事ができます。

ご相談はコチラへ!

078-306-6600

夜間・日祝 078-925-5666



AI管理人にほサポが トライアル開始しました

神戸市兵庫区の新築マンションに当社が提供する人工知能(AI)を利用したAIコンシェルジュサービスが「にほサポ」として導入されることとなりました。通常管理人やコンシェルジュなどが対応するサービスを、対面せずスマートフォンアプリや共用部のタッチ式端末などから依頼する事ができる新しいサービスです。

お部屋を
売りたい!
貸したい!

お部屋内の
修理相談を
したい!



車庫証明が
欲しい!

駐車場を
申し込みたい!



あなたの質問に /

人工知能アプリが対応させていただきます!

POINT-1



24時間対応

POINT-2



多言語対応
日本語・英語・中国語・韓国語

POINT-3



音声・テキスト
対応

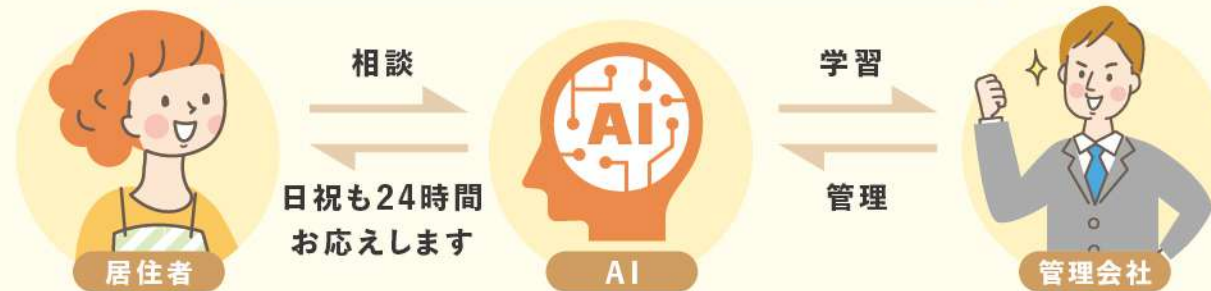
POINT-4



管理会社からの
お知らせも配信

にほサポを利用すると何が便利になる?

いつでも相談できる!



すぐに応えてくれる!



スマホやタブレット、PCなどマルチデバイス対応。
即時応答し、問題を解決!! 実用的なサービスを提供。
しかも多言語対応で安心!!

共用部の施設予約もワンタッチでできる!



オーナーズラウンジなど共用施設の空き状況の
確認や予約がワンタッチでできます。

他にも様々な用途に対応可能!

- 共用設備に関するお問い合わせ
- 提供サービスに関するお問い合わせ
- ルールに関するお問い合わせ
- 規約・細則・議事録などの照会
- 各種申請に関するお問い合わせ
- 手続き書類の取り寄せ
- 不具合・修理・清掃などに関する報告や依頼
- 共用部の施設予約
- 伝言連絡やタクシー手配

現在一部の管理組合様にご協力頂き、試用段階としての導入を開始しましたが、時代はここまで進んできました。マンションには様々な状況が発生しますので、今後事例を踏まえ進化するサービスとなるよう進めてまいります。システム導入はご相談を。

お気軽に
ご相談
ください!

システムに関する
お問い合わせは

078-306-6620

マンションで

蜂の巣ができてしまったら!?

人の生活圏に巣を作る蜂は、主に「スズメバチ」「アシナガバチ」「ミツバチ」の3種類が存在しています。これらの蜂は種類によって多少の違いこそありますが、巣を作る場所がある程度決まっているものです。また、一般的に蜂は毛虫やイモムシなどの昆虫を食べたり、植物の花粉を媒介するなど自然界のバランスを保つ上で有益な昆虫とされています。生活に支障のない場所に巣ができた場合、そっと見守ってあげるようにしてください。

上手に付き合おう!

蜂が巣を作りやすい場所とは

① 雨や風の影響が少なく日光が直接あたらないような場所

ベランダや駐車場、エントランス底下は蜂の巣を作る条件に当てはまりやすく、巣作りにうってつけの場所といえます。

② 閉鎖的な空間

エアコンの室外機の裏のように狭い場所は蜂が身を守りやすく、巣を作るのにふさわしいと考えられます。ただし、キイロスズメバチやアシナガバチなどは、軒下などの外部に巣を作るケースもあります。

③ エサが豊富な場所

スズメバチやアシナガバチは肉食性の蜂なので、小さな虫がたくさん住んでいる場所に好んで巣を作ります。ミツバチの場合、エサは花の蜜や花粉なので、ガーデニングやプランターでたくさん花を育てている家や、敷地内に花をつける植木のあるマンションなどは巣を作られやすいとされています。以上のことから、近年都市部のマンションでも蜂の巣が増えており、被害に遭う方が少なからずおられます。また、スズメバチやアシナガバチは、1年周期で巣作りを繰り返す生き物です。そのため、去年まで蜂の巣がなかったのに、あっという間に大きな巣ができてしまうことも珍しくありません。



キイロスズメバチ	セグロアシナガバチ	セイヨウミツバチ
 17~28mm	 21~26mm	 12mm前後
 巣は丸い。最大80cmの大きさ。	 巣はシャワーヘッド型。最大15cmほどの大きさ。	 巣は板型。最大1mの大きさ。
攻撃性、威嚇性が強い。巣に近づいただけで危険。	スズメバチほど攻撃性は強くないが、急に近付いたり刺激を与えると刺される。	刺激を与えなければ攻撃されない。
軒下、木の枝、崖、屋根裏、樹木の空洞など	軒下、木の枝など	屋根裏、樹木の空洞等の閉鎖空間
8月~10月ごろ	5月~11月ごろ	ほぼ1年中

危険なスズメバチを見かけたら

スズメバチは動くものに対して攻撃する習性があります。攻撃を与えない限りは、基本的には襲ってきません。慌てて手やカバンなどで振り払ったりせず、静かに姿勢を低くして、後ずさりしながら離れるようにしましょう。また、大きな声や音を出したり騒いだりすると刺激してしまいます。近くに巣があった場合、振動が伝わりスズメバチが多数飛び出してくる危険性がありますので注意しましょう。

スズメバチを見つけた場合、基本的には慌てずに落ち着いて行動することが大切です。明るいところを目指す習性がありますので、部屋の中で見つけた場合、ゆっくりと窓を開けて部屋の明かりを消して外に出ていくのを待ちましょう。



もし、蜂に刺されてしまったら!

① 大量の水で傷口を洗い流す



蜂の針が皮膚に刺さったままなら、ピンセットなどで除去してから水で傷口を洗い流してください。洗い方は、傷口を指でつまみ、毒を絞り出すようにしながら洗いましょう。

② 病院に相談する



まずは、皮膚科に相談しましょう。水で洗い流しても、毒が残っている場合もありますので、腫れや痛みがなくても、念のため一度病院で診てもらいましょう。

③ 薬を塗る



蜂に刺されたら、尿をかければよいと聞いたことがあります。医学的根拠はありません。逆に腫れの進行、感染症の危険を招きます。患部には、抗ヒスタミン剤やステロイド剤を塗ってください。薬局で販売されている虫刺され軟膏に、塩酸ジフェンヒドラミン・エスピナスチン塩酸塩などが含まれていれば、抗ヒスタミン剤が含まれています。

蜂駆除について

巣の駆除については、専門の業者に依頼する必要があります。神戸市の場合ミツバチ・スズメバチは無償で対応頂けますが、アシナガバチは有償になります。各自自治体のホームページなどにも記載がある場合がありますが、地域の相談窓口をご紹介しますので参考にさせていただきます。

神戸市ハチ相談ダイヤル

TEL.0120-947-988

兵庫県ベストコントロール協会

TEL.0120-76-2633



しっかり知っておこう!

マンションのルール



マンションの暮らしでは、皆さんが安心、快適に過ごすことが出来るよう、様々な問題を未然に防ぐために組合員全体のルールとして「マンション管理規約」があります。また、マンションの日常生活における注意事項や、共用部分・専有部分の使い方について、より詳しいルールを定めたものが「使用細則」です。マンションによって「使用細則」の内容も異なりますが、どんなルールがあるのか見てみましょう。

マンションには大きな2つのルールが存在します

管理規約

管理組合の基本的なルール

区分所有法という法律に基づいて定めるマンション管理組合を運営していくための規約です。

- ① 敷地、建物、付属施設の範囲
- ② 共用部分の範囲
- ③ 敷地・付属施設・共用部分に関する各区分所有者の持つ共有持分の割合
- ④ 専用使用権の範囲
- ⑤ 敷地利用権と専有部分の分離処分の可否
- ⑥ 使用細則(使用に関する詳細な規則)の設定
- ⑦ 集会、管理組合、理事会、会計等に関する事項

これらが記載されています



細則

管理規約を補足する具体的・詳細なルール

使用細則とは、管理規約にもとづいて設定されるマンションの共同生活を行う上での細かなルールのことです。規約には記載しきれない「マンション内での細かなルール」例えば「ゴミの分別」や「駐輪場の使用方法」などを定め、マンションでの共同生活を円滑化する役割があります。



例えばどんなルールがあるの?



例1 バルコニーに関するルール

禁止事項:バルコニー等の手すりに布団または洗濯物をかけて乾かしたり、庇から洗濯物を吊り下げて乾かすこと

なぜ禁止事項なの?と、疑問に感じた方もいらっしゃるかと思います。理由としては

・落ちると危ない、人にあたると怪我をさせる場合も。

・火災時の延焼の原因となる。

など、頻繁に起こることではないかもしれませんが、「あり得ること」です。マンションの景観上の問題だけでなく危険ですのでしっかりルールを守りましょう。



例2 専有部分に関するルール

管理者の事前承諾または連絡を要する事項:

専有部分の改装、改造、営繕工事をする場合、特に異なる床材に変更する場合は遮音性能の高いものを使用し、直下住戸、斜め下住戸、及びに隣接住戸については文書による同意を得て、管理組合に届け出ること。

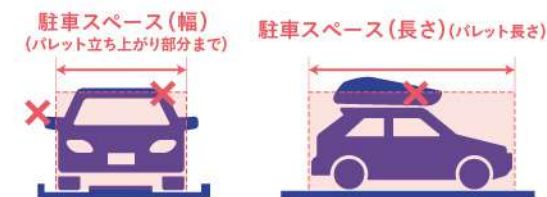
上記の内容も、よく細則に記載されています。防音などの観点から、床材の防音等級なども明記されているマンションや、工事時間帯を定めている場合もあります。



例3 駐車場に関するルール

駐車場の利用に関する細則:契約期間、駐車場のサイズ、車両の指定、禁止・注意事項等が記載。

特に機械式駐車場では規定サイズを超えた車両を駐車すると、故障や事故が起きる可能性があります。カタログ値がサイズ制限内に収まっていたとしても、オプション装備等、車両に手を加えることで、実車サイズ制限を超える場合もあるので注意が必要です。



このように想定される事故などを防ぎ、快適な暮らしをするためのルールを細則としてマンションごとに定められています。



ルールの変更はできるの?



ルールの変更は可能ですが、変更するにも決まりごとがあります。専有部分の用途に関する管理規約の変更は「特別決議」が必要です。

管理規約の設定・変更・廃止

建物の建替え

管理組合法人の成立

専有部分の使用禁止の請求

共用部分等の変更

区分所有権の競売の請求

大規模滅失における建物の復旧

占有者に対する引渡し請求

ルール変更の際は特別決議を!



上記の様な変更には、重要な案件として、組合員総数4分の3以上及び議決権総数の4分の3以上の賛成が必要となる、成立要件が厳しい「特別決議」が必要です。上程された議案の決議は、管理組合の理事会によって決められるのではなく、区分所有法に従い議案の内容で決まります。高齢化に伴い、役員選任についてのルールを変更している管理組合もあります。安全で快適なマンション生活を継続し続けられるよう、環境や時代の変化に合わせて変更や見直しする事も必要です。ルールはあくまで生活を制限するためではなく、住まわれている方々への配慮や思いやりにより決められていくものです。

みなさんのマンションではどんなルールが決まっていますか? この機会にあらためて管理規約を見てみましょう



夏の風物詩

～にっぽんの夏～

夏といえば、皆さんは何を思い浮かべますか？

浴衣でお祭り、朝顔、小学生の夏休みには早朝のラジオ体操など、様々な情景が浮かんでいきます。

今回はそんな中でも誰もが思い浮かべるであろう代表的な夏の風物詩、

「風鈴」と「花火」についてお話したいと思います。

涼しい音色の“風鈴”

最近はその姿を見る機会も少なくなってきた風鈴。美しいガラス細工から響く涼しげな音色を聞くと、夏の暑い日でも少し涼しくなったような気がします。



風鈴の歴史



風鈴の起源は古く、中国の唐の時代まで遡ると言われており（諸説あります）、当時の日本は飛鳥・奈良・平安時代(560年～1100年代頃)です。もとは竹林に「風鐸(青銅でできた鐘)」をつるし、音の鳴り方や風の向きで物事の吉兆を占う道具でした。これを「占風鐸(せんふうたく)」と言い、仏教と同時に日本に伝わりました。

日本では、「風鐸」は災いから守ってくれるものとして、当初はお寺の軒の四隅に吊るされ、音が聞こえる範囲に住む人々には災いが起こらないと信じられていたようです。

平安時代には、貴族が魔除けとし軒先に吊るしていたそうで、この頃から「風鈴」という呼び名が使われるようになったとされています。なぜ重厚感のある風鐸が、現在のような小ぶりの風鈴へと変化したのか、詳しいことはわかっていないのが実情ですが、江戸時代までには夏に涼しさを感じるための道具となったといわれています。

江戸時代には西洋からガラスの製造技術が伝わり、今でも一般的に知られるガラスの「江戸風鈴」が完成しました。そして今でも形は変わらず、その音色で夏を感じさせてくれます。



その他にも「南部鉄風鈴」「小田原風鈴」「明珍火箸風鈴」など、沢山の種類の風鈴がございます。

夏といえば“花火”

海外ではイベント毎に盛大な花火が見られ、夏というイメージは無いですよね。では、なぜ日本では夏といえば花火が思い浮かぶのでしょうか。

観賞用の花火は、1500年代に火薬が伝来し、戦乱がおさまった江戸時代に登場してきました。伊達正宗が観賞したのが最初であるともいわれているようです。江戸時代では華やかなものが好まれ、將軍家をはじめ諸大名の間で流行し、それがやがて町民まで広がっていきました。

とどーん!!



打ち上げ花火

7月上旬から8月上旬にかけて「川開き」は各地の河川で行われます。川開きとは納涼開始を祝い楽しむとともに、水難者の供養や水難防止祈願の水神祭をも兼ねた行事をいいます。暑さも暮り、水に親しむことの多くなる時期には、疫病も増え、水の事故も多発する季節です。水の災厄を祓(はらい)、霊の供養をしようとする川辺の祭りが納涼の風と結び付き、さらに、打ち上げ花火で華やかさを取り入れ、町民も含めた行事となりました。華やかさを競うように花火屋、花火師が出現し、より盛んになったようです。

豆知識

打ち上げ花火のかけ声「たまやー」「かぎやー」は、江戸時代の有名な花火師の屋号「玉屋」と「鍵屋」が由来です。

線香花火

最後まで火種を落とさないようにと風から守るようにパチパチと咲く花火を見つけてしまう線香花火。江戸時代では細い藁の先に火薬をつけた花火を、香炉や火鉢の灰に立てて遊んでおり、花火を立てた様子が仏壇に供える線香のようなので、「線香」花火の名がついたと言われています。藁を持ち手とした「スポ手」と呼ばれる線香花火は関西圏で親しまれ、藁の入手が困難であった関東圏では、カラフルな和紙で火薬を包んだ「長手」が親しまれております。庶民に愛された線香花火は、江戸時代からさほど形を変えることなく現代まで継承されています。



手筒花火

海外の使者が徳川家康を訪ねた際、竹筒に火薬を詰めて火を噴くだけの持参の花火を見せたといわれています。「手筒花火」はこの名残だと言われています。1メートルほどの竹筒に火薬を詰め、それを人が抱えながら打上げ、火柱は大きいものだと10数メートルにもなり、迫力のある伝統的な花火です。

暑さもより一層、厳しくなってきました。イベントの中止が続く中ですが、少しでも“日本のよさを感じる夏”をお届け出来れば幸いです。



ウイルス対策はこの3つが重要!! ウイルス対策パート3

1 飛沫感染対策

マスクやシールドなどで対策!!



2 空気感染

空気清浄機などで対策します。基本は換気が重要!!



3 接触感染対策

アルコール除菌などで触れる箇所をその都度消毒対策!! 結構大変な作業がでてませんか。



安心なマスクはどれ? マスクは選んで安心を!!

コロナ禍の現在、皆さんマスクをするのは普通になっていますが、どんなマスクが使われていますか? 「使い捨てマスク(不織布)」、「布マスク」、「ウレタンマスク」などいろいろ市販されています。マスクの素材や使い方によって予防効果は大きく異なることが判明しています。どういったマスクが安全か、今一度考えてみませんか。

様々なマスクの種類

- 使い捨てマスク(不織布)**
- 【○】比較的どこでも手に入り、使いたいときにすぐ使え、手軽で衛生的。
 - 【×】コストがかかる。汗を吸収しない。マスク荒れで悩む人が多い。環境への負荷が社会問題。
- ウレタンマスク**
- 【○】通気性が高く、人との距離を十分に保つことができる場所で軽い運動も楽しめる。
 - 【×】ウイルスや飛沫の遮断性が低く、人混みや通勤通学では心許ない。
- 布マスク**
- 【○】経済的な負担が小さく、肌への負担も軽減。保湿効果も高いので乾燥肌対策にも。
 - 【×】ウイルスが透過しやすい。

フィルター性能比較

対策・目的	N95	不織布	布	ウレタン
フィルター性能	PFE≧95%	なし~99%	表記なし	表記なし
ウイルス	◎	○	×	×
飛沫	◎	◎	○	△
肌荒れ乾燥	×	×	◎	△
スポーツ	×	△	△	○
洗えるエコ	×	×	○	◎



それぞれメリット・デメリットがあり感染のリスクによって使い分けが大切とされているなか、最近では、布マスクやウレタンマスク着用を過剰に批判する「不織布マスク警察」も出現し、恫喝されたなど、トラブルも各地で起きています。マスク以外にも、フェイスシールドやマウスシールドも飛沫感染予防の効果は左図のようになっています。マウスシールドやフェイスシールドは外部からの飛沫を防ぐ効果は薄いですが、ご自身から出る飛沫を防ぐ効果は80%~90%有るとされています。こういった効果をしっかり認識し、TPOに合わせて、マスクなどを選ぶのも感染予防の観点から考えてみませんか。

マスクやフェイスシールドの効果 (スーパーコンピュータ「雷岳」によるシミュレーション結果)

対策方法	なし	マスク			フェイスシールド	マウスシールド
		不織布	布	ウレタン		
吐き出し飛沫量						
吐き出し飛沫量	100%	20%	18-34%	50%*	80%	90%*
吸い込み飛沫量						
吸い込み飛沫量	100%	30%	55-65%*	60-70%*	小さな飛沫に対しては効果なし(エアロゾルは防げない)	

●実験(マスクは厚生労働省が示す正しい着用方法にもとづいています。)さまざまな素材のマスクを着用した人頭モデルにミスト生成装置を接続し、飛沫の飛散状況をレーザー光を用いて可視化、カウントしました。吸い込み時の計測は実際に人がマスクを着用。飛沫の直径は、0.3µm(小さな飛沫)から200µm(大きな飛沫)まで計算しています。 ※豊橋技術科学大学による実験値

一般用・医療用・産業用のマスクは何がどう違う?

一般マスク
ガーゼマスクや不織布マスク等があります。口と鼻を覆い、花粉、ほこりなどの粉じんからの吸入を防止します。咳やくしゃみの飛沫の飛散を防ぐことを目的に使用され、薬事法に該当しない衛生用製品です。

医療用マスク(サージカルマスク)
医療現場や医療用に使用するマスクです。一般的にBFE試験、PFE試験で95%以上の高い捕集効率を有し感染予防用として使用されているマスクです。

産業用マスク
DS2やN95と呼ばれているマスクで、日本の国家検定規格や米国労働安全衛生研究所(NIOSH:National Institute of Occupational Safety Health)規格に合格した高性能な微粒子用マスクです。日本で産業用として使用する時には米国規格のN95マスクではなくDS2などの日本の検定合格品を使用しなければなりません。また、DS2やN95マスクは高い粒子捕集効率を有するマスクであることから、医療施設での感染症対策を目的としたマスクとして、使用を推奨される場合があります。

※「防じんマスクの検定について」日本では公益社団法人産業安全技術協会が登録検定機関として厚生労働省に登録し、型式検定を行っています。

マスクのパッケージのPFEって何?

- **PFE (Particle Filtration Efficiency)**
「微粒子ろ過効率」のことで、約0.1µm(マイクロメートル)サイズの粒子をどれくらいろ過(捕集)できたのかを表しています。インフルエンザウイルス、ウイルス単体(飛沫核)、結核菌ウイルスなどが対象となります。「PFE99%」という表記であれば、約0.1µmサイズの粒子を99%ろ過するということになります。
- **BFE (Bacterial Filtration Efficiency)**
「バクテリア(細菌)ろ過効率」のことで約3µmの細菌を含む粒子がどれくらいろ過できたのかを表しています。花粉や咳・くしゃみに伴う水分を含んだウイルスの飛沫などが対象となります。「BFE99%」という表記であれば、約3µmの細菌を含む粒子を99%ろ過するということになります。
- **VFE (Viral Filtration Efficiency)**
「ウイルスろ過効率」のことで約0.1µm~5.0µmのウイルスが含まれた粒子がどれくらいろ過できたのかを表しています。インフルエンザウイルス、咳・くしゃみを伴う水分を含んだウイルスの飛沫などが対象となります。「VFE99%」という表記であれば、約0.1µm~5.0µmのウイルスが含まれた粒子を99%ろ過するということになります。

シップヘルスケアグループの医療用マスク

サージカル SHIP マスク

弊社の所属するシップヘルスケアグループでは、医療関係者の声から生まれた「SHIPマスク」を販売しています。花粉やウイルスなどを99%防ぐ医療用サージカルマスクで、耳かけ部分がソフト素材でできており、負担の少ないマスクとなっています。素材にこだわった日本製マスクで、様々な医療機関で使用されています。国産サージカルマスクを使いたい方はぜひご購入を。

30枚入×24箱 1ケース **25,872円** (税込)

お申込みは下記電話番号か、こちらのQRより
株式会社 日本ネットワークサービス
☎078-306-6600

日本製

PFE・BFE・VFE 99%
花粉 ウィルス PM2.5

医療基準・三層構造



柔らかい耳かけ部分

肌に優しいソフト素材

生命を守る人の環境づくり
SHIP HEALTHCARE



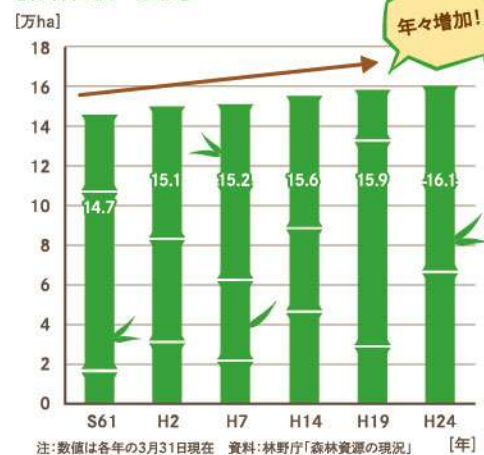
食べて解消!? 竹林問題!!

放置された竹林問題をメンマで解決!?

近年、里山では所有者の高齢化などから管理されず放置された竹林(放置竹林)が社会問題となってきています。

竹林面積は全国的に拡大の一途をたどり、淡路島では1980年に544ヘクタールあった竹林が2000年には2,340ヘクタール、2010年には2,660ヘクタールへと増加しており現在も拡大しています。これら放置竹林は野生動物(鹿・猪)の住処となり、農作物への被害が深刻化しています。そこで、里山保全団体(淡路里山を未来につなぐ会)や水産加工会社(武田食品冷凍株式会社)、元洲本市地域おこし協力隊、さらに龍谷大学の学生らを含め総勢約50名が協力し、任意団体「あわじ里山プロジェクト」を結成。淡路島の竹を使った国産100%の無添加メンマを、その名も「あわじ島ちく」として開発いたしました。

【竹林面積の推移】



年々増加!

育ちすぎたタケノコ「幼竹」



おいしい!



おいしい 国産メンマ誕生!

「あわじ里山プロジェクト」では、竹林の間引きなど手入れを実施し、毎年生えてくるタケノコを「幼竹(竹と筍の間)」時に刈り取り、メンマを作る取組を始めました。「メンマ」と聞くとラーメンに乗っている具材をイメージされるかと思いますが、実はこのメンマの大部分は輸入品です。タケノコは様々な地域で栽培されていますが、メンマを製造する業者は少ないようです。しかし現在竹林を有効活用した国産メンマづくりの活動は全国的に広がってきています。拡大しつつある竹林を有効活用し、おいしいメンマが作れる、まさに一石二鳥の活動です。安心の純国産しかも輸入物では出せない香りと食感の豊かなメンマを製造しています。実はタケノコや幼竹さえ手に入れば、ご家庭でも簡単にメンマを作ってみることができるんですよ。この竹林の有効活用方法が広がれば「食べて解消」していく日も近いのでは……

あわじ里山プロジェクト

初年度の商品は好評のうちに完売!!国産無添加で安全安心、環境保護にも寄与できて、しかもおいしい。時代の求める商品に育った島ちくをまずは淡路島で、そして同じ問題を抱える日本全国へ広めるのが夢です。春には幼竹を収穫し、よい幼竹を収穫するため、秋冬の間に竹を伐採したり土を掘り返したり、と竹林を整備する。大変な作業ですが多くの人たちの協力を得て、プロジェクトは進行しています。島ちくの製造販売が事業として成り立てば、放置竹林問題だけでなく、携わる人たちにとっても活路が開けると考えています。



誰でも簡単!!自宅でも作れるメンマ!

- 1 幼竹の収穫 ※根ごと掘り返さず根本で切断
- 2 皮むきと洗浄
- 3 湯がき
- 4 カットして塩漬け

完成!!

1ヶ月で完成! 味付けは好みで料理を♪

メンマを使ったおすすめレシピ

ガッツリ!!ご飯のお供に!! 肉巻めんま



材料

- あわじ島ちく…40g
- 塩コショウ…少々
- 豚肉…4枚
- 片栗粉…少々

- 1 豚肉に塩コショウ、片栗粉をまぶし、あわじ島ちく3~5本を巻く
- 2 フライパンに油を熱し ①の材料を中火で焼く
- 3 ②に焼き目がついたら裏返し、アルミホイルで蓋をして1分蒸し焼きをする

子供にも大人気シャキシャキ食感 めんまパスタ



材料

- あわじ島ちく100g
- しめじ…1房
- パスタ…2人分
- きざみ海苔 適量
- ベーコン…2パック
- パスタソース…大さじ4(醤油&ペッパー)

- 1 事前にあわじ島ちくを、パスタソースに30分程浸けておく
- 2 しめじ、ベーコンを適度な大きさに切り炒める
- 3 茹でたパスタを②の材料と絡める
- 4 漬けておいたあわじ島ちくをソースごと入れ、もう一度絡める
- 5 お好みできざみ海苔をまぶし完成

お酒の肴に!!止まりません! ピリ辛めんま



材料

- あわじ島ちく120g
- 豆板醤 小さじ1~3
- ごま油…大さじ1 (お好みで調整)

- 1 材料を混ぜるだけで完成



Lifan読者限定

100%国産メンマ「あわじ島ちく」プレゼント!

たくさんの人に食べてもらいたい!!そんな思いでドーンとプレゼント!!

あっという間に売り切れてしまう人気の「あわじ島ちく」を今回読者様にぜひ食べて頂きたいと思えます。放置竹林を有効活用した歯切れのいいシャキシャキの純国産メンマ「島ちく」ぜひご賞味ください。抽選で200g1パックを60名様にプレゼントいたします。

応募方法

ご応募は右記QRコードをスマートフォンから読み、開いたフォームに必要事項をご記入の上送信ボタンを押して応募ください。

<<応募締切:2021年7月末まで>>



ご購入はこちら!



あわじ島ちく販売サイト